



## 2010, année d'ouverture des grands chantiers

Pour 2009, le résultat financier de la ville est très positif. Preuve par les chiffres, les dépenses de fonctionnement ont augmenté de 1,9% alors que les recettes ont augmenté de 4,2%. Ce résultat nous permet de dégager plus d'un million d'autofinancement pour l'investissement 2010.

Nous pouvons donc continuer à améliorer les services à la population et nous allons ouvrir de grands chantiers d'investissements sans compromettre les finances de la ville et sans augmenter les taux d'imposition.

Nous suivons la politique de service et de mise en valeur du potentiel de la ville que nous avons annoncée au début de notre mandat.

La création d'un service jeunesse qui sera effectif en septembre est inscrite au budget.

La préparation des grands projets d'investissement demande du temps, elle demande aujourd'hui la validation de plusieurs commissions départementales concernant l'accessibilité, la sécurité et les obligations du Grenelle de l'environnement. Il faut aussi attendre les notifications des subventions sollicitées. L'année 2009 a été consacrée en grande partie à toutes ces démarches.

2010 sera l'année du début des chantiers dont le plus conséquent, la restauration de l'ancien collège et de l'école de musique. Il ne s'agit pas là bien sûr d'une simple restauration d'un bâtiment vétuste, mais d'un projet qui doit apporter à terme un réel confort à toutes les associations qui l'utilisent, associations à vocation sociale, sportive, culturelle.

En mai commencera la réfection de la toiture de la chapelle canoniale, première étape d'aménagement de ce beau monument pour un vrai service à la population.

Nous entreprenons aussi les premiers aménagements de mise en valeur des sites paysagers de la ville par un «Parcours découverte».

En 2010, tandis que la réfection de la rue Saint martin va continuer, ce sera aussi le début de l'aménagement d'un lotissement au nord de la ville, la poursuite de la préparation de la construction d'un crématorium.

A notre action s'ajoutent celles de la CDC et du Conseil général dans leurs propres compétences.

Citons enfin, les manifestations des 700 ans de la cathédrale qui commencent dès ce mois -ci. Elles permettront d'attirer à Sées de nombreux visiteurs et aux Sagiens de se retrouver le 4 juillet pour une journée de fête.

**Francis Bouquerel**  
Maire de Sées



### Le parc d'Argentré en travaux

La vaste pelouse au sud du Palais épiscopal d'Argentré était à l'origine un jardin, créé dans les années 1780 par l'architecte Brousseau. Sous l'égide du Conseil Général, les travaux commencent ce mois-ci pour aménager ce jardin dans l'évocation de ce qu'il était au XVIIIème siècle : alignement de tilleuls, potager, verger, boulingrin, chambres vertes... ce sera bientôt un lieu d'agrément à la disposition des Sagiens et des visiteurs.



**MAIRIE DE SÉES**  
Place du Général de  
Gaulle  
61500 - SÉES  
Tél. : 02 33 81 79 70  
Fax : 02 33 28 18 13  
mairie@sees.fr



## La restauration du grand jardin du Palais d'Argentré

Tandis que la cour nord est entièrement ceinturée de murs et constitue un jardin intérieur, le jardin sud du Palais est entouré de l'Orne et offre une perspective ouverte. Sa proximité est voulue avec la promenade du Vivier, qui constitue un espace quotidien pourvu d'un lavoir, un abreuvoir et un cheminement proche du centre ville. Nous étions juste avant la Révolution, une certaine noblesse à la fois généreuse et paternaliste n'hésitait pas à rapprocher, dans l'urbanisme même, les classes populaires et les aristocrates. Mais il fallait plus d'espace que ce que la nature avait prévu : Brousseau et monseigneur d'Argentré ont fait détourner l'Orne pour agrandir la surface du jardin sud.

Une fois franchie la grille monumentale, on se trouve d'abord dans un quinconce de tilleuls destiné à cacher le verger-potager en contrebas lorsqu'on se trouve dans les grands salons du Palais. Cet alignement de tilleuls constitue un espace frais en été et une protection par rapport à la route. Les tilleuls ont maintenant plus de deux siècles et ils sont creux pour la plupart. Eux qui ont connu les fondateurs du jardin vont laisser la place à des arbres plus jeunes, de la même espèce et sur le même dessin d'implantation. Les Sagiens devront accepter quelques mois de vide : les arbres seront dessouchés courant avril et replantés en novembre.



Bien qu'aucun tracé de l'ancien jardin ne subsiste sur le terrain, plusieurs plans de l'époque existent dans les archives sans certitude sur celui qui a été effectivement réalisé. On sait cependant qu'un potager-verger faisait suite aux tilleuls, ce qui sera proposé dans l'aménagement futur sous forme de grands carrés entourés d'arbres fruitiers : poiriers pommiers, abricotiers, pêchers de demi-tiges en buissons ou en espaliers, et aux angles des cerisiers et pruniers aux formes plus libres. Le dernier espace au sud laissera la place à un boulingrin (de l'anglais bowling-green, espace engazonné pour jouer aux boules), avec un rond-point en partie centrale. A l'époque, des chambres vertes, un léger talus et des arbustes taillés fermaient la vue. Aujourd'hui, pour préserver la vue de l'Orne, l'espace sera entièrement ouvert sauf dans l'angle sud-est qui accueillera la passerelle piétonne en face de l'allée St Benoît. Brousseau n'avait pas envisagé de pièces d'eau à l'intérieur du jardin, qui était pourtant disposé dans l'idée d'une vaste perspective comme l'étaient les jardins « à la française » des châteaux prestigieux conduits notamment par le paysagiste Le Nôtre. En cette fin de XVIIIème siècle, Brousseau était sans doute en partie influencé par les jardins à l'anglaise et il a préféré mettre en valeur les cours d'eau naturel, l'Orne et la Lavanderie. Aujourd'hui, cette mixité entre ordonnancement

strict des formes et liberté des végétaux et de l'eau sera rendue par la présence de graminées, l'absence de buis taillés, et plus tard la reconstitution d'un potager coloré.

Les travaux de ce jardin commencent en avril, sous la direction du paysagiste Henri-Marc Duplantier. Ils dureront cinq mois, et les plantations de tilleuls et de fruitiers auront lieu en novembre. Le financement est entièrement assuré par le Conseil Général, propriétaire, qui en laissera ensuite la gestion et l'entretien à la ville de Sées. Le jardin sera ouvert au public dans la journée, il sera éclairé le soir par des balises solaires, avec possibilité de branchements spécifiques en cas de manifestations ou spectacles. Les murs seront restaurés, la rampe d'accès entre les tilleuls et le jardin sera pavée de grès. L'accès des personnes à mobilité réduite se fera par la passerelle sud. Un système d'arrosage par citerne est envisagé, et les produits phytosanitaires seront prohibés à cause de la proximité de l'Orne.

Ce jardin constituera une étape importante du parcours-découverte que la ville aménage par ailleurs. Ainsi, par l'évocation de l'implantation du jardin XVIIIème, nous rendrons au Palais d'Argentré son écrin de verdure, tout en lui donnant une vie et un usage répondant aux besoins du XXIème siècle.



# Initiatives

## Sées, centre du département, c'est scientifique !

Le jeudi 8 avril à 16h, géomètres, collégiens, professeurs, municipalité et tous ceux qui le désirent se donnent rendez-vous à Sées pour la pose d'une borne de granit, sur l'espace vert en face de la Providence, afin de matérialiser le centre du département.

En effet, la chambre départementale des géomètres experts de l'Orne a décidé de déterminer mathématiquement le barycentre du département de l'Orne et s'est chargée de prendre les contacts locaux et de coordonner l'ensemble des intervenants.

Les centres de BTS géomètre et topographe de la région normande ont été sollicités pour identifier les différentes hypothèses de calculs permettant la détermination mathématique du barycentre. Les calculs ont permis d'identifier la ville de Sées comme le centre du département de l'Orne, et plus particulièrement un point de l'espace vert bordant le nouveau parking Rue Auguste Loutreuil. Un groupe d'élèves d'une classe de 3ème du collège Nicolas-Jacques Conté participera à la manifestation : ils auront droit à un rappel sur la notion de barycentre par l'intermédiaire de leur professeur de mathématiques et ils seront sensibilisés sur la profession de géomètre-expert.

## Jean Spake et la cathédrale



Le peintre Jean Spake a décidé de réaliser un tableau de la cathédrale à l'occasion de ses 700 ans. Nous en suivrons la réalisation jusqu'à la fête du 4 juillet, où il sera présenté.

## La ville prend en charge les chats errants



Afin de lutter contre la prolifération des chats errants sur la commune, une campagne de stérilisation est mise en place par arrêté du Maire sous le contrôle de l'Association de Protection Animale « Le Refuge ».

Une convention avec l'association et la clinique vétérinaire a été signée, prescrivant les conditions de capture et le coût des interventions de la clinique vétérinaire pris en charge par la ville.

La campagne débute au quartier de la Mare aux Chiens et à l'hôpital.

Pour tout renseignement, s'adresser à Mme Suzanne, chargée de l'organisation de la campagne : 02 33 81 79 70.

## Résidence d'architectes au lycée agricole

La maison de l'architecture de Basse-Normandie organise pour la première fois en France, en partenariat avec les Ministères de la Culture et de la communication, de l'Alimentation, de l'Agriculture et de la Pêche, et du Conseil régional de Basse-Normandie, deux résidences d'architectes en établissement d'enseignement agricole, afin d'expérimenter de nouvelles formes de réflexion et d'action sur l'architecture et le cadre de vie.

Une de ces résidences se déroule depuis le 8 mars au Lycée Agricole de Sées, selon les dates suivantes : du 29 mars au 9 avril, du 26 avril au 7 mai et du 25 mai au 4 juin.

Ce projet, à vocation pédagogique, mettra en perspective les 40 ans de l'établissement et une réflexion sur les 40 prochaines années : l'après pétrole. Comment vivre à Sées sans pétrole ? Quelle peut être l'évolution du lycée dans cette perspective ?

Afin d'associer tous les habitants de Sées à la réflexion, un rendez-vous en ville est prévu, tous les mardis de la résidence, à la taverne « le Normandy », entre 18h et 19h (soit les 6 et 27 avril, 4 et 25 mai, et 1er juin) pour échanger autour des thèmes du cadre de vie, du développement urbain et social, de l'écologie et de l'agriculture.

[remycladen@gmail.com](mailto:remycladen@gmail.com)

[marionjossierand.archi@orange.fr](mailto:marionjossierand.archi@orange.fr)

## Saule et ses joyeux pleureurs

Le Printemps de la chanson est venu, pour la deuxième année consécutive, égayer les murs du gymnase de Sées avec les mélodies toniques et drôles et les vidéos décalées de ce chanteur belge qui a choisi un nom d'arbre sur scène, peut-être pour signifier son ancrage sur la terre des hommes.

Après quelques voyages dans des situations tendues ou désespérées, la prestation s'est terminée sur des airs de rock endiablés qui ont permis à la salle de bouger et de donner libre cours à son enthousiasme.

Tous les participants ont reconnu la belle qualité de ce spectacle organisé en partenariat entre la ville de Sées et l'Office Départementale de la Culture.





## Budgets et projets

Le vote du budget en conseil municipal se décompose en deux grandes parties : d'une part le vote du compte administratif ou vote du résultat budgétaire de 2009, puis le vote du budget 2010 pour lequel le conseil fait ses choix, d'investissements en particulier.

Le 31 mars, le conseil a pu constater que les dépenses de fonctionnement de 2009 se sont élevées à 2.784.874 €, soit une augmentation de 1,9% par rapport à 2008, tandis que les recettes ont été de 3.636.469 € soit une augmentation de 4,2%. Les dépenses de fonctionnement sont donc parfaitement maîtrisées tout en maintenant la qualité du service à la population.

Le conseil a voté le budget 2010 en intégrant une amélioration des services - la création du service jeunesse par exemple - avec un programme d'investissement important : 4,8 millions d'euros. Pour le financement des investissements il a été dégagé 1.183.560 € de fonds propres. Autre décision du conseil, les taux d'imposition ne sont pas augmentés, ils restent identiques.

### Programme de vie sociale

Nous gardons toujours la même attention envers les plus démunis, le CCAS continue à accompagner les situations les plus difficiles, notamment en matière de logement et de banque alimentaire. La première phase du chantier d'insertion s'est achevée mi-février, la deuxième phase est prévue au second semestre. Nous insérons des clauses sociales à l'appel d'offres du chantier de restauration de l'ancien collège, c'est-à-dire que nous demandons aux entreprises qui interviendront sur certains lots l'emploi de chômeurs locaux.

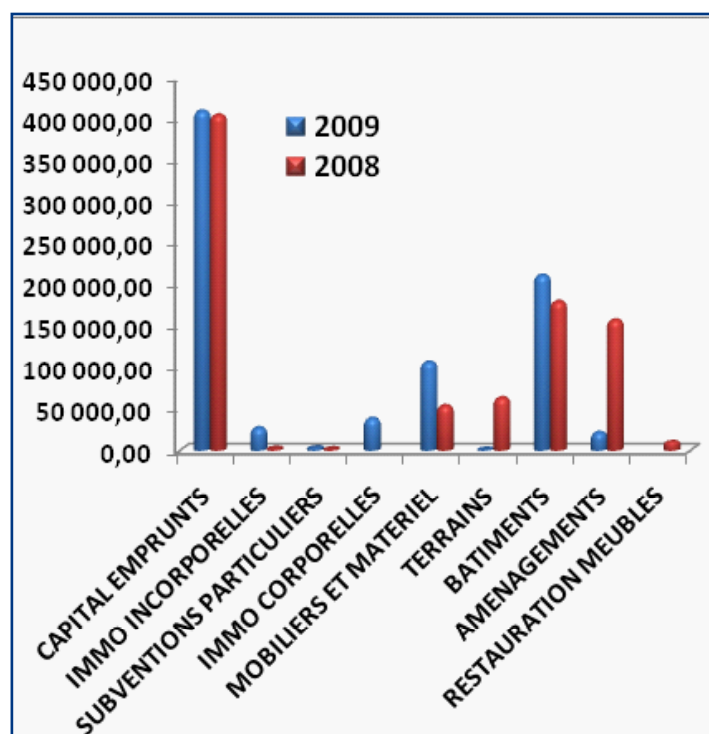
Les demandes de subventions des associations de la ville ont été honorées. Nous sommes particulièrement sensibles à leurs actions envers les jeunes. Nous créons un service jeunesse avec l'embauche d'un animateur, service qui sera effectif à la rentrée de septembre avec l'ouverture d'animations le mercredi.

### Restauration de bâtiments associatifs et culturels

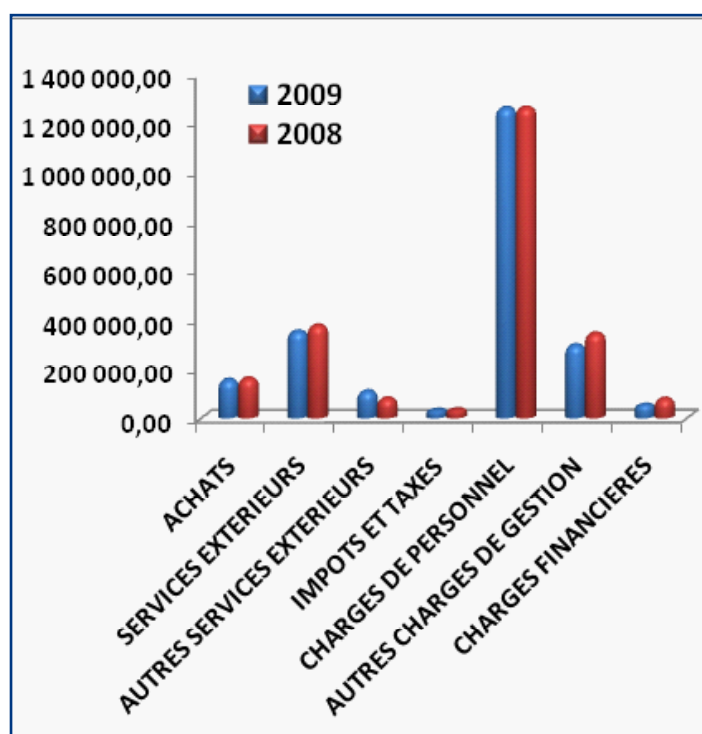
La restauration de l'ensemble ancien collège et école de musique va commencer à la rentrée prochaine, après un long travail de préparation, de la validation des plans du projet aux contrôles des normes d'isolation, des négociations avec les commissions départementales d'accessibilité et de sécurité jusqu'au contrôle technique. Le chantier commencera par le corps central (ancien collège) pour permettre le fonctionnement continu de l'école de musique. Il se prolongera sur deux années. A terme il permettra une utilisation du potentiel des bâtiments et apportera un réel confort à de nombreuses associations et le développement de services sociaux.

La restauration de la toiture de la chapelle canoniale, avec isolation, va commencer en mai. Ce sera la première étape d'aménagements qui rendront ce beau monument apte au service de la vie sociale et culturelle de la ville.

### Compte administratif 2008 et 2009 : dépenses d'investissement



### Compte administratif 2008 et 2009 : dépenses de fonctionnement





### Urbanisme et habitat

Après les études, les premières réalisations du Parcours découverte commenceront. Ce sera d'abord l'aménagement de la « zone humide », rive gauche de l'Orne, un nouvel espace de promenade et d'observation avec franchissement du cours d'eau sur une passerelle piétonne pour rejoindre le Cours des Fontaines.

En amont, et toujours dans l'optique de rendre l'Orne plus présente dans les aménagements, la place du Vivier sera redessinée pour organiser le stationnement et dégager le parcours piéton le long de l'Orne. Cet aménagement est cohérent avec les travaux, de l'autre côté du cours d'eau, où le Conseil général aménage le parc d'Argentré en jardin public paysager.

Au nord de la ville, un nouveau lotissement est programmé dans le prolongement du lotissement du grand séminaire. En plus des parcelles individuelles il comprendra un ensemble de logements sociaux qui seront construits selon les normes de basse consommation. Son aménagement tiendra compte au mieux de sa proximité avec la campagne proche : jardins familiaux au coeur du quartier, sentier de promenade, nombreux espaces paysagers, surfaces imperméables limitées.

Outre les travaux, nous continuons la révision du Plan local d'urbanisme et avançons dans l'élaboration de la zone de protection du patrimoine architectural, urbain et paysager, qui mettra la ville de Sées en valeur.

### La rue Saint Martin

Après la réfection des réseaux d'assainissement et d'eau potable, ce sera l'effacement des réseaux électriques et de téléphone prévus sur 2010, et les travaux se poursuivront en 2011 avec l'éclairage public et le recouvrement de la voie. Ces travaux se font sur maîtrise d'ouvrage de la CDC, avec une coordination selon les compétences de chaque collectivité. L'entretien de nombreux tronçons de chemins ruraux est aussi inscrit au budget.

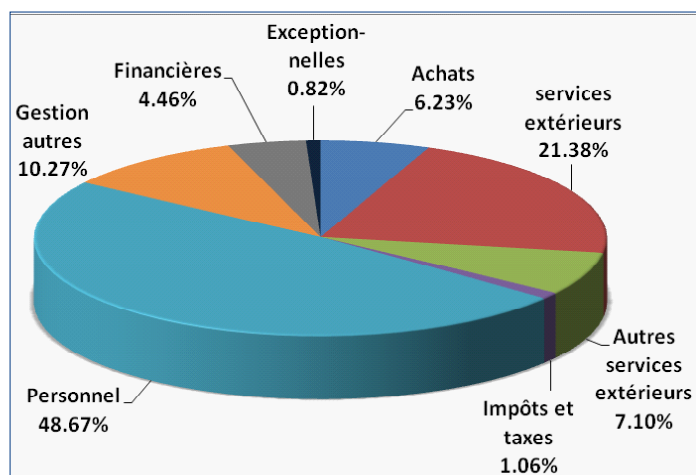
### Le Crématorium

Le projet de crématorium avance. L'appel d'offres pour la délégation de service public est lancé. Ce sera bientôt l'enquête publique déposée par les Etablissements Mélanger, retenus pour sa construction.

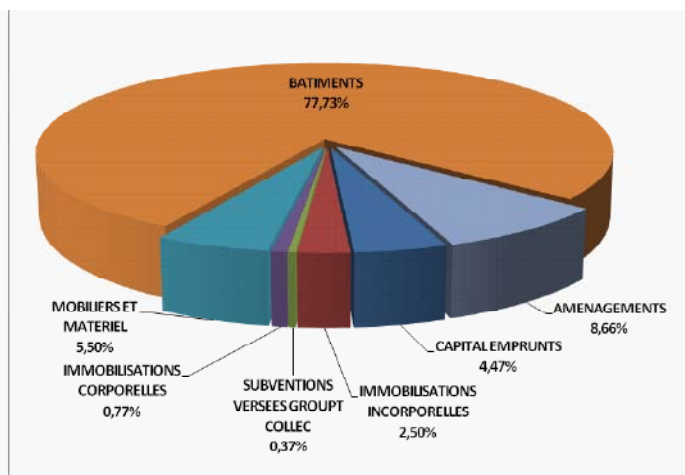
### 700 ans de la cathédrale

Les manifestations des 700 ans de la cathédrale commencent. Les couturières qui préparent les costumes pour la fête du parvis le 4 juillet et les visites théâtralisées de la cathédrale sont à leurs ciseaux et à leurs machines à coudre. Les bénévoles qui préparent les décors et les accessoires passent de la découpe à la peinture. Cet anniversaire est un événement promotionnel pour la ville, une belle occasion de fête pour mobiliser, se rassembler, vivre des beaux moments collectifs.

### Budget 2010 : Fonctionnement



### Budget 2010 : Investissement





## 700 ans de la cathédrale : les ateliers

Les ateliers de préparation aux festivités du septième centenaire de la cathédrale commencent !



. **Pour la fabrication de costumes et de cordelettes**, deux ateliers fonctionnent, dont l'un les lundis et mercredis après-midi dans la conciergerie de la mairie, de 14h à 16h. Possibilités du samedi après-midi dans le même local pour une nouvelle équipe.

*Renseignements : Reine-Marie Urfin 06 14 48 78 75*

. **Pour les décors, la menuiserie et les accessoires**, les mardis et samedis après-midi de 14h à 17h au centre polyvalent dans l'atelier du bas.

*Renseignements : Jean-Louis Deshaies 06 22 60 09 04*

. **Pour les ateliers de figuration, théâtre et mime**, les ateliers commenceront le samedi 17 avril à 14h, salle de réunion de la mairie. Préparation de la fête du 4 juillet et des quatre visites théâtralisées du quartier cathédral au cours de l'été (11 et 25 juillet, 10 et 25 août).

Nul besoin d'être présent sur toutes les séances pour s'inscrire.

Adultes, enfants, classes peuvent participer. Le spectacle sera adapté en fonction des demandes et propositions.

*Renseignements : Anne-Sophie Boisgallais 02 33 81 79 70*

### lecture de paysage : promenade et exposition

Ci-dessous, l'esquisse dessinée par le peintre Michel Marchand dans le cadre de la promenade-lecture de paysages le **samedi 3 avril à 14h** à la médiathèque de Sées pour un après-midi de lecture de paysages et de rencontres avec Marcel Loison, Jardinier, Thierry Plu, géologue, Franck Viel, animateur nature, Mr Perdiel, agriculteur, François Certain, historien, organisé par la médiathèque de Sées avec l'appui de la Médiathèque départementale de l'Orne.

**Exposition de cartes postales, plans anciens et tableaux à la médiathèque de Sées du 3 avril au 15 mai 2010.**



### Tribune de l'opposition

#### L'investissement ?

Chaque année le compte administratif est l'occasion pour chaque commune de faire le point sur son investissement de l'année passée.

La municipalité n'a pas investi, alors que c'est bien évidemment le rôle moteur de la commune.

Une commune qui n'investit pas régresse et l'année terminée ne repassera pas.

Et dire que la même municipalité a signé une convention avec l'état pour faire un effort d'investissement en 2009 !!!!

Dernière minute :

Au moment où nous remettons cet article, nous apprenons le départ de Monseigneur Jean-Claude Boulanger. Nous tenions à souligner les relations cordiales qui ont présidées aux travaux menés en commun lors du mandat précédent et lui souhaitons une pleine réussite dans le diocèse de Bayeux et Lisieux.

**Les Conseillers municipaux**

**« Sées Ensemble Maintenant »**

### Salon du livre d'Essay

Partenariat de la librairie l'Oiseau-Lyre avec le salon du livre jeunesse d'Essay, organisé par le Syndicat d'Initiative du Pays d'Essay, du 8 au 11 avril 2010, autour du thème « Patrimoine d'aujourd'hui » avec la présentation d'une large sélection pour enfants et adultes.

8 et 9 avril rencontres classes/ auteurs (Anne Ferrier, Evelyne Brisou-Pellen, C.Legrand, H.Kérillis, A.-M. Desplat-Duc)

Le 10 avril, ouverture du salon en présence de l'école de musique de Sées, ventes et dédicaces pour le public, ateliers pour les enfants : création de bijoux, de maquette d'arcs gothique ou roman, fabrication et/ou mise à disposition de jouets anciens. Présence d'artisans de métiers d'autrefois et de conteurs. Expositions

<http://livre.paysdessay.over-blog.fr/>

### Salon du livre d'Alménèches

Les 3, 4 et 5 avril, à la salle des fêtes d'Alménèches, de 10 h à 18 h

Thème de l'année : "Mesure-t-on les menaces du mensonge organisé ?..."



### Recrutement au camping de Sées

La mairie recherche un agent polyvalent pour un contrat saisonnier du 27 avril au 30 septembre, 35 heures par semaine, avec astreintes et travail le week-end, pour accueillir la clientèle, assurer la facturation et l'entretien général du terrain.

CV et lettre de motivation à envoyer en mairie de Sées

### Collecte des bouchons pour Handi-Chiens.

Des étudiants du BTSA Services en Espace Rural organisent la collecte de bouchons pour aider Handi'chiens à financer des chiens d'assistance, confiés gratuitement à des personnes atteintes d'un handicap.

Un chien = 13 000€ soit 32 000 000 bouchons

Des points de collectes sont disponibles au Lycée Agricole de Sées.

### Club de l'amitié

Samedi 24 Avril 14h Concours de cartes, local de la Cour Mazeline

### Association familiale

Pour accueillir le printemps, l'Association Familiale ouvrira son local Cour Mazeline les samedis 3, 10, 17 et 24 avril de 9h30 à 12h30.

### Centre équestre sagien

Dimanche 4 et Lundi 5 avril 2010, des épreuves club, élevage et amateur seront organisées par l'Association «Assoce». Entrée gratuite. Renseignements M. Gravelle au 02 33 28 57 79 ou 06 17 68 08 05.

### Tarot Club

Grand Tournoi Samedi 10 Avril, salle du Foyer Municipal.

Inscription à partir de 13 h. Début du tournoi à 14 h.

### Randonnée cycliste

Le 10 avril 2010, les aînés ruraux du canton de Sées organisent avec le Cyclotourisme Alençonnais la « randonnée épiscopale » :

9h : randonnée de 60 km, 12h30 : déjeuner au restaurant « Les Cordeliers » 14h30 : randonnée de 40 km

Inscription et paiement (chèque à l'ordre du Relais des Cordeliers) Claude Lasseur 02 33 27 95 05 ou Roland Douet 02 33 27 91 39

### Rentrée scolaire 2010/2011

L'école Louis Forton de Sées accueillera les enfants en toute petite section (nés en 2008) dans la limite des places disponibles.

Inscriptions administratives à la CDC, admissions à l'école auprès de la directrice en la contactant de préférence les lundis et vendredis au 02 33 27 82 52 ou au 02 33 27 89 29 les mardis ou jeudis.

### Ghislaine Ratier à Verneuil

Invitée pour la troisième année consécutive au mondial d'art naïf à Verneuil entre le 10 avril et le 16 mai, Ghislaine Ratier sera personnellement présente pour l'ouverture et la clôture de l'exposition. 180 artistes de 33 pays, avec la Pologne en invité d'honneur.

email : ghis.ratier@orange.fr

### Comité de jumelage avec Staré-Mesto

Assemblée générale le jeudi 8 avril à 20 h 30 salle de réunion de la Mairie.

Contact : Annie Dubuisson

### Ateliers de jardinage

Samedi 17 avril 14h : Les aromates, 18 rue Aristide Briand

Samedi 24 avril 14h : Plantation des pommes de terre dans le cadre de l'opération nationale « Un jardin pour les autres », 3 rue Edouard Paysant, avec les Jardiniers de France.

Contact : Marcel Loison 02 33 28 71 89 mar.loison@hotmail.fr

## Etat civil

### Naissances

Nés à Argentan

Alexandre Barlerin, Elléa Tamietti,

Alice Deschamps, Sofia Jilo

Nés à Alençon

Max Sellos, David Firmin, Basile

Heuzard Maly Hauw-Montezet, née à Nogent sur Marne

### Décès

60bis rue d'argentré

Claude **Douillet**, 94 ans, religieuse,

Christiane **Fievre**, 90 ans, religieuse,

Gisèle **Michel**, 89 ans, religieuse

André **Bazeille**, 84 ans, retraité, 79 rue de la république

Michelle Bonhomme épouse **Beudoïn**, 63 ans,

retraité, 24 rue du général leclerc, décédée à Alençon

**Françoise Lunel**, 91 ans, religieuse, 27 rue

auguste Ioutreuil, décédée à Le Mans (Sarthe)

Colombe **Ruel**, 82 ans, Les Choux, décédée à

Mortagne.



### Stands le 4 juillet pour la fête du parvis



Vous êtes artiste ou artisan et souhaitez exposer ou présenter votre art durant le forum des métiers le dimanche 4 juillet sur la place de la cathédrale ?

Les emplacements sont gratuits mais en nombre limité. Les inscriptions sont indispensables avant le 31 mai.

Renseignements :

Office de tourisme 02 33 28 74 79

### Pharmacies de garde

Week-end du samedi 19h au lundi 9h

#### Avril

03 - 04 : Leliepault (Sées) 02 33 27 80 54

10 - 11 : Royer (Le Merlerault) 02 33 35 42 86

17 - 18 : Potdevin (Nonant le Pin) 02 33 39 94 10

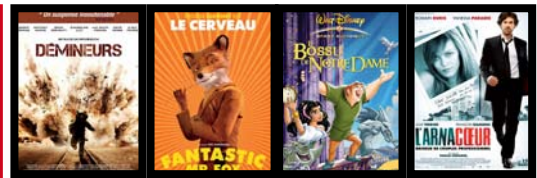
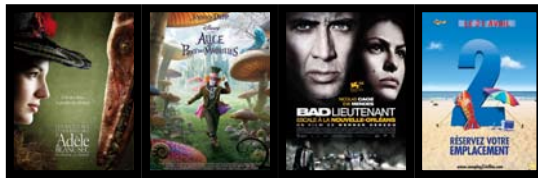
24 - 25 : Beague (Gacé) 02.33.35.60.12

01 - 02 : République (Sées) 02 33 27 80 59

### Date du prochain dépôt des articles :

15 Avril

mairie@sees.fr



# Avril

Du 07 au 13

## LE BOSSU DE NOTRE DAME



Mercredi : 14h30  
Dimanche : 14h30

Film d'animation- 1h30  
Réalisé par Gary Trousdale  
En l'an de grâce 1482 à Paris, Quasimodo est le sonneur de Notre-Dame. Il vit reclus dans le clocher sous la férule du puissant juge Frolo, son maître ...

## BAD LIEUTENANT



Mercredi : 20h30  
Samedi : 20h30  
Dimanche : 17h00  
Mardi : 20h30

Réalisé par Werner Herzog- 2h00  
Avec Nicolas Cage, Eva Mendes, Val Kilmer, plus  
Terence McDonagh est inspecteur dans la police criminelle de la Nouvelle-Orléans. En sauvant ...

## NANNY MAC PHEE ET LE BIG BANG



Mercredi 16h30  
Vendredi : 20h30  
Samedi : 14h30  
Lundi : 14h30  
Mardi : 14h30

Réalisé par Susanna White – 1h45  
Avec Emma Thompson, Maggie Gyllenhaal  
Mme Green est au bout du rouleau ! Ses 3 enfants ne cessent de se chamailler, son mari est parti à la guerre, son beau-frère ...

## LES CHÈVRES DU PENTAGONE



Jeudi : 20h30  
Samedi : 17h00  
Dimanche : 20h30  
Lundi : 20h30

Réalisé par Grant Heslov – 1h35  
Avec George Clooney, Ewan McGregor,  
Bob Wiltton, un journaliste désespéré fait l'heureuse rencontre de Lyn Cassady, un soldat aux pouvoirs paranormaux combattant ...

Du 14 au 20

## MONSIEUR BORIS ET LE DRAGON



Ciné conte  
Mercredi : 14h30

Le ciné-conté : c'est un heureux mélange d'histoire contée...et de cinéma.  
Tarif Unique : 3.40€  
De Edwige Bage et Anne Barbot.  
À partir de 4 ans. Durée 1h00  
Mr Boris vit dans un monde...

## FENÊTRE SUR COUR



Cycle Hitchcock  
Jeudi : 20h30  
Dimanche : 20h30

Réalisé par Alfred Hitchcock -1h50  
Avec James Stewart, Grace Kelly  
A cause d'une jambe cassée, le reporter-photographe L. B. Jeffries est contraint de rester chez lui dans un fauteuil roulant. Homme d'action et amateur d'aventure...

## ALICE AU PAYS DES MERVEILLES



Mercredi : 20h30  
Vendredi : 14h30  
Samedi : 14h30  
Dimanche : 14h30  
Mardi : 14h30 - 20h30

Réalisé par Tim Burton- 1h45  
Avec Johnny Depp, Mia Wasikowska  
Alice, désormais âgée de 19 ans, retourne dans le monde fantastique...

## DÉMINEURS



Samedi : 17h00  
Dimanche : 17h00  
Lundi : 20h30

Réalisé par Kathryn Bigelow – 2h00  
Avec Jeremy Renner, Anthony Mackie, Action  
Bagdad. Le lieutenant James est à la tête de la meilleure unité de déminage de l'US Army. Leur mission ...

Du 21 au 27

## FANTASTIC MR FOX



Vendredi : 14h30  
Samedi : 14h30  
Dimanche : 14h30

Réalisé par Wes Anderson  
Film d'animation – 1h25  
Trois fermiers doivent faire face à un renard très futé à la recherche de nourriture pour sa famille...

## LES AVENTURES D'ADÈLE BLANC SEC



Mercredi : 20h30  
Jeudi : 14h30  
Vendredi : 20h30  
Samedi : 17h00 - 20h30  
Dimanche : 20h30  
Mardi : 20h30

Réalisé par Luc Besson – 1h45  
Avec Louise Bourgoin, Mathieu Amalric, Jean-Paul Rouve  
En cette année 1912, Adèle Blanc-Sec, jeune journaliste intrépide, est prête à tout pour arriver à ses fins, y compris débarquer en Égypte et se retrouver aux prises avec...

## L'ARNACOEUR



Mercredi : 14h30  
Jeudi : 20h30  
Dimanche : 17h00  
Lundi : 20h30

Réalisé par Pascal Chaumeil- 1h45  
Avec Romain Duris, Vanessa Paradis  
Votre fille sort avec un sale type ? Votre soeur s'est enlisée dans une relation passionnelle destructrice ? Aujourd'hui, il existe une solution radicale, elle s'appelle Alex ...

Du 28 au 04

## L'ÉCUREUIL QUI VOYAIT



TOUT EN VERT  
Ciné Filou-gouter  
Mercredi : 14h30

Dimanche : 14h30

Film d'animation pour enfants à partir de 3 ans - 1h00  
Réalisé par Behzad Farahat, Nahid Shamsdoust  
Au fil des jours, un drôle de petit écureuil solitaire se ballade et découvre sa vraie nature...



Ciné des aînés  
Vendredi : 14h00

Jeudi : 20h30  
Lundi : 20h30

Réalisé par Joël Seria - 1h30  
Avec Sylvie Testud, Jean-François Balmer  
Roger, 11 ans, mal aimé par sa mère, rudoyé par son père, atterrit, en 1947, dans une petite école d'un village d'Anjou comme pensionnaire, où sévit une...

## MUMU

## CAMPING 2



Mercredi : 17h00 - 20h30  
Vendredi : 20h30  
Samedi : 17h00 - 20h30  
Dimanche : 20h30  
Mardi : 20h30

Réalisé par Fabien Onteniente – 1h40  
Avec Franck Dubosc, Richard Anconina, Mathilde Seigner,  
Jean-Pierre Savelli, 45 ans, cadre moyen dans une mutuelle d'assurances de Clermont-Ferrand traverse une passe ...

## LA RAFLE



Dimanche : 17h00

Réalisé par Roselyne Bosch- 1h55  
Avec Mélanie Laurent, Jean Reno, 1942- Joseph a 11 ans. Et ce matin de Juin, il doit aller à l'école, une étoile Jaune cousue sur sa poitrine...

Toute la programmation sur répondeur 08.92.68.17.42 et sur Internet : <http://le-rex-sees.monsite.wanadoo.fr>, ou [www.allocine.com](http://www.allocine.com) et [www.cinefil.com](http://www.cinefil.com)